

Правила заполнения бланков ответов участников ОГЭ

Участники ОГЭ выполняют экзаменационные работы на следующих бланках:
бланк ответов для заданий с кратким ответом (бланк ответов № 1);
бланк ответов для заданий с развернутым ответом (бланк ответов № 2);
дополнительный бланк ответов для заданий с развернутым ответом (дополнительный бланк ответов № 2).

Структура бланков ответов № 1 одинакова для всех предметов ОГЭ.

Информация, внесенная в бланки, сканируется и обрабатывается с использованием специальных аппаратно-программных средств, поэтому при заполнении бланков необходимо соблюдать настоящие правила.

Все бланки ОГЭ заполняются черной гелевой или капиллярной ручкой.

Во всех заполняемых полях бланков каждую цифру и букву необходимо изображать, тщательно копируя образец ее написания из строки с образцами написания символов (см. верхнюю часть бланка ответов № 1). Небрежное написание символов может привести к тому, что при автоматизированной обработке символ может быть распознан неправильно.

Каждое поле в бланках заполняется, начиная с первой позиции (в том числе и поля для занесения фамилии, имени и отчества участника экзамена). Если участник экзамена не имеет информации для заполнения какого-то конкретного поля, он должен оставить его пустым (не делать прочерков).

Категорически запрещается:

делать в полях бланков, вне полей бланков или в полях, заполненных типографским способом, какие-либо записи и (или) пометки, не относящиеся к содержанию полей бланков;

использовать для заполнения бланков цветные ручки вместо черной, карандаш, средства для исправления внесенной в бланки информации («замазку», «ластик» и др.).

Заполнение бланка ответов №1

По указанию ответственного организатора в аудитории участники ОГЭ заполняют в верхней (регистрационной) части бланка №1 следующих полей:

- дата проведения экзамена (ДД-ММ-ГГ);
- код региона;
- код ОО;
- номер и буква класса (при наличии);
- код ППЭ;
- номер аудитории;
- подпись участника;
- фамилия;
- имя;
- отчество (при наличии);
- серия и номер документа, удостоверяющего личность.

Ответы на задания с кратким ответом

В средней части бланка ответов № 1 расположены поля для записи ответов на задания с кратким ответом.

Краткий ответ записывается слева направо от номера задания, начиная с первой ячейки.

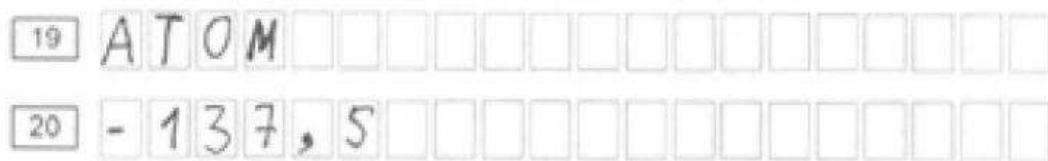
Каждый символ записывается в отдельную ячейку.

Ответ на задание с кратким ответом нужно записать в такой форме, в которой требуется в инструкции к данному заданию, размещенной в КИМ перед соответствующим заданием или группой заданий.

Краткий ответ, в соответствии с инструкцией к заданию, может быть записан только в виде:

- слова или словосочетания;
- одного целого числа или комбинации букв и цифр;
- десятичной дроби (с использованием цифр, запятой и знака «минус» при необходимости), если в инструкции по выполнению задания указано, что ответ можно дать в виде десятичной дроби;
- перечисления требуемых в задании пунктов, разделенных запятыми, если в инструкции к заданию указано, что в ответе элементы необходимо перечислить через запятую.

Ответ записывается справа от номера соответствующего задания.



В бланках присутствуют следующие метки в нижней части бланка:

- Удален с экзамена в связи с нарушением порядка;
- Не закончил экзамен по уважительной причине.

Данные метки заполняются организаторов в аудитории в случае необходимости после сдачи бланка участником экзамена (ставится «крестик»).

Символ («крестик») в бланке ответов № 1 не должен быть слишком толстым. Если ручка оставляет слишком толстую линию, то вместо крестика организатору нужно провести в поле только одну диагональ квадрата (любую).

Замена ошибочных ответов

Для замены внесенного в бланк ответов № 1 ответа нужно в соответствующих полях замены проставить номер задания, ответ на который следует исправить, и записать новое значение верного ответа на указанное задание.

В случае если в области замены ошибочных ответов на задания с кратким ответом будет заполнено поле для номера задания, а новый ответ не внесен, то для оценивания будет использоваться пустой ответ (т.е. задание будет засчитано невыполненным). Поэтому в случае неправильного указания номера задания в области замены ошибочных ответов, неправильный номер задания следует зачеркнуть.

Пример замены - в задании 20 исправлен краткий ответ:



Заполнение бланка ответов № 2

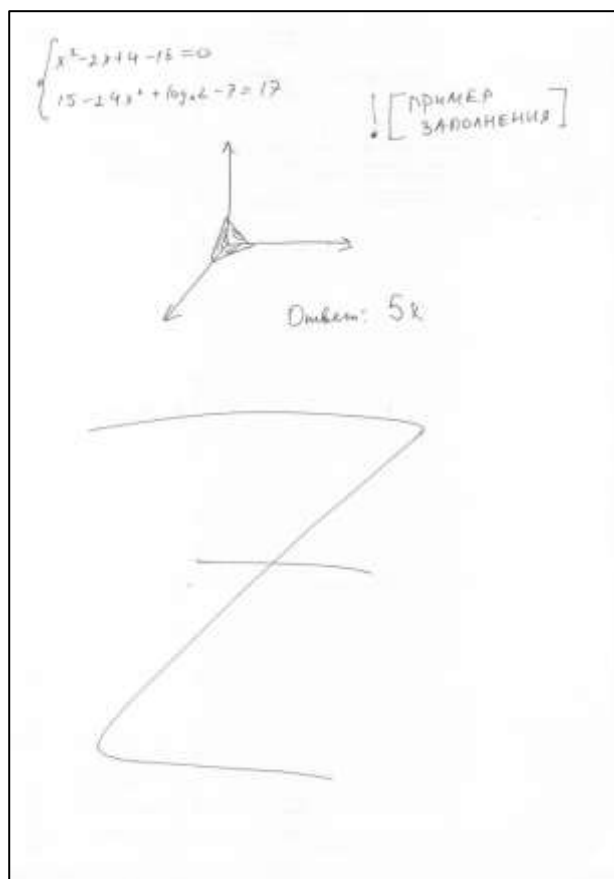
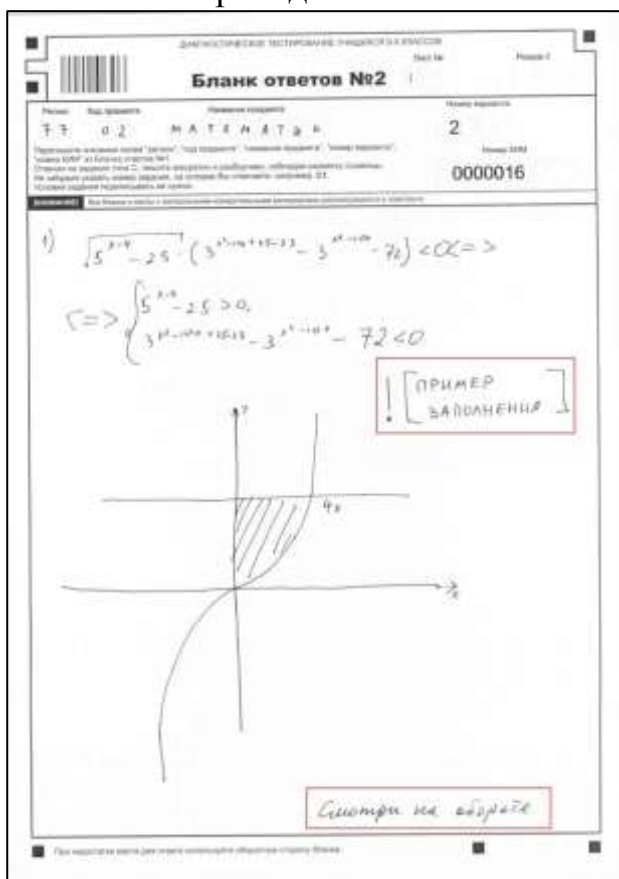
Бланк ответов № 2 предназначен для записи ответов на задания с развернутым ответом.

Информация для заполнения полей верхней части бланка ответов № 2 (код региона, код учебного предмета, название учебного предмета) должна соответствовать информации, внесенной в бланк ответов № 1.

Основную часть бланка занимает область записи ответов на задания с развернутым ответом. В этой области внутри границ участник вносит ответы на соответствующие задания строго в соответствии с требованиями инструкции к КИМ и к отдельным заданиям КИМ.

При недостатке места для ответов на лицевой стороне бланка ответов № 2 участник ОГЭ должен продолжить записи на оборотной стороне бланка, сделав в нижней части области ответов лицевой стороны бланка запись «**смотри на обороте**».

При остатке свободного места на бланке ответов №2 участник (или организатор в аудитории при сборе экзаменационных материалов) должен поставить английскую **букву “Z”** в данной области, заполнив все свободное место. Пример заполнения приведен ниже.



Заполнение дополнительного бланка ответов № 2

При недостатке места для ответов на основном бланке ответов № 2 участник ОГЭ должен продолжить записи на дополнительном бланке ответов № 2, выдаваемом организатором в аудитории по требованию участника ОГЭ в случае, когда в области ответов основного бланка ответов № 2 не осталось места.

В случае заполнения дополнительного бланка ответов №2 при незаполненном основном бланке ответов №2, ответы, внесенные в дополнительный бланк ответов №2, оцениваться не будут.

Информация для заполнения полей верхней части бланка: код региона, код и название предмета, номер варианта, номер КИМ, должна соответствовать информации, внесенной в бланк ответов №1.

При этом организаторы фиксируют связь номеров основного и дополнительного бланков ответов (листа) в специальных полях бланков (листов).

Номер листа дополнительного бланка ответов №2 указывается по порядку с учетом бланка ответов №2 (лист №1).

На ОГЭ по физике предоставляется Дополнительный бланк ответов №2 по физике. Данный бланк необходим при выполнении практического задания, так как данное задание предполагает наличие лабораторных условий и необходимого оборудования: мензурки, динамометры, резисторы. В зависимости от погрешности оборудования ответ на одно и то же задание КИМ может быть разным у двух участников по причине разных погрешностей используемого оборудования при решении задачи. Эта информация передается для экспертов предметных комиссий.

Данный бланк содержит таблицу с измеряемыми величинами, а также допустимые показатели погрешности, влияющие на результат. Дополнительный бланк ответов №2 по физике должен быть обязательно заполнен и сдан в комплекте с другими материалами участника экзамена.